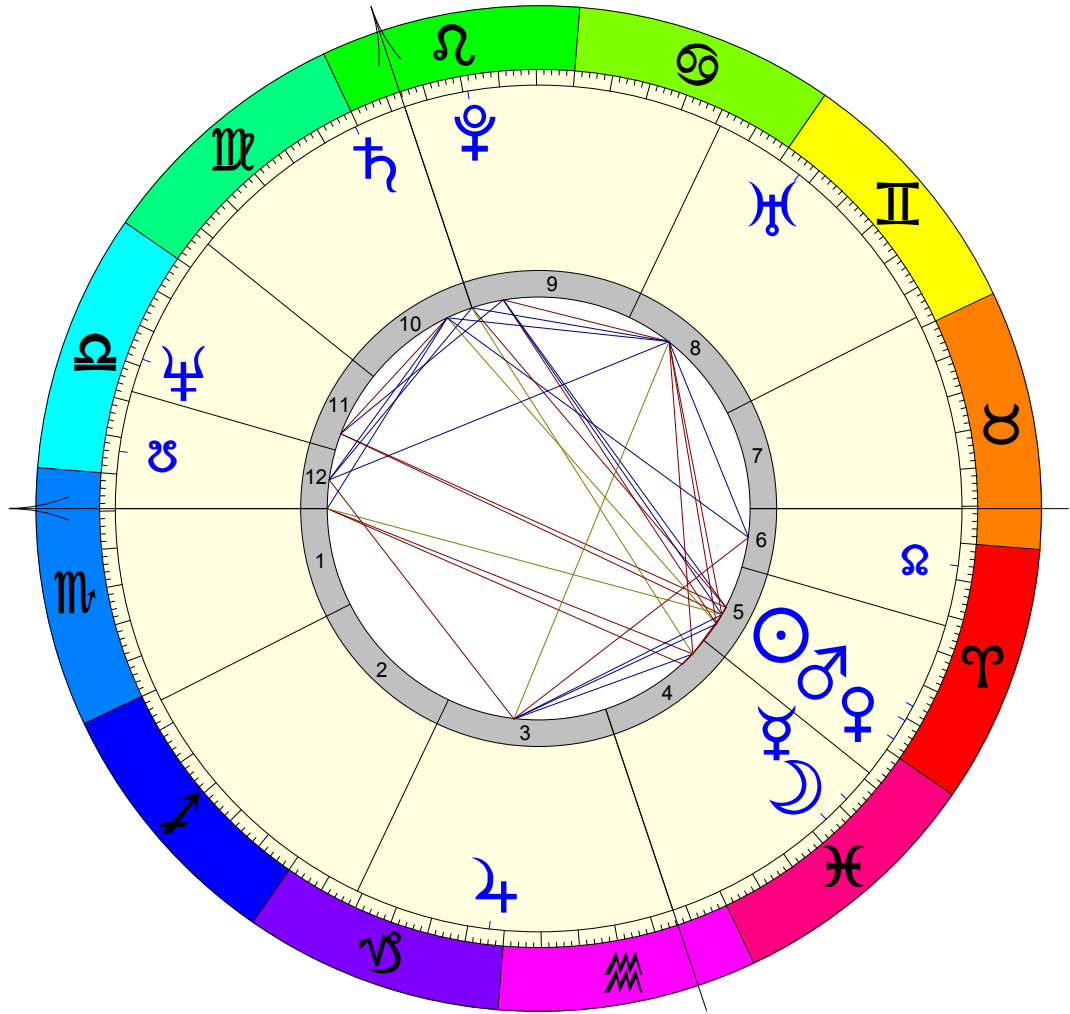


Wilhelm Axling	Söndag	Placidus	Weak Orber
	1949-03-27 21:10:00	Tidzon: 1:00Ö	Sommartid: 0:00
	Stockholm	Sverige	59N20 18Ö04

☉	Solen
☾	Månen
☿	Merkurius
♀	Venus
♂	Mars
♃	Jupiter
♄	Saturnus
♅	Uranus
♆	Neptunus
♇	Pluto
♁	N. Noden
♂	S. Noden
♏	Väduren
♍	Oxen
♊	Tvillingarna
♋	Kräftan
♌	Lejonet
♍	Jungfrun
♎	Vågen
♏	Skorpionen
♐	Skytten
♑	Stenbocken
♒	Vattumannen
♓	Fiskarna
♋	Konjunktion
♌	Halvsextil
♍	Halvkvadratur
♎	Sextil
♏	Kvadratur
♐	Trigon
♑	Trioktil
♒	Kvinkuns
♓	Opposition
A ^{sc}	Ascendenten
D ^{sc}	Descendenten
M ^c	Medium Coeli
I ^c	Immum Coeli
R _x	Retrograd



A ^{sc}	4,40	♎
2	1,34	♈
3	9,18	♏
I ^c	23,08	♎
5	26,02	♋
6	18,36	♏
D ^{sc}	4,40	♏
A ^{sc}	1,34	♊
D ^{sc}	9,18	♋
M ^c	23,08	♌
I ^c	26,02	♍
R _x	18,36	♎

	☉	☾	☿	♀	♂	♃	♄	♅	♆	♇	♁	♂	A ^{sc}	M ^c	
☉			♂	♂				♂	♂					♏	1,17
☾			♂											♏	2,14
☿				♂	♂	*		♏						♏	1,48
♀					♂	*	♏	♏							
♂						*	♏	♏							
♃									♏						
♄										♏					
♅											♏				
♆												♏			
♇															
♁															
♂															
A ^{sc}															*
M ^c															3,44

☉	6,50	♏	5
☾	17,26	♋	4
☿	21,21	♋	4
♀	1,41	♏	5
♂	4,36	♏	5
♃	27,56	♏	3
♄	0,19	♍	R _x 10
♅	26,44	♊	8
♆	13,59	♎	R _x 11
♇	14,21	♌	R _x 9
♁	26,53	♏	6
♂	26,53	♎	12



Neptunus – Dina drömmar och framtidsvisioner

För Wilhelm Axling, född söndagen den 27 mars 1949, kl 21:10 i Stockholm

Neptunus roll i födelsehoroskopet

Neptunus speglar vår intuitiva kanal till föreställningsvärlden. Allt som tillhör våra drömmar, fantasier och höga förhoppningar associeras till den här planeten. Den står även i förbund med våra högre ideal, vår inspiration och vår förmåga att kunna varsebli kosmiska och gudomliga förnimmelser. I negativ mening hör Neptunus även ihop med krossade drömmar och besvikelser som en följd av orealistiska förväntningar.

I världslig mening associerar Neptunus till etermedia, massmedia, propaganda, ryktesspridning, bedrägerier, skvaller, förtal, radio, TV, internet, foto och film. Neptunus styr även vår dagliga input av fiktion, vilket inbegriper allt, från Hollywoods hägrande drömfabriker till verklighetens mardrömslika faser, såsom pandemier, klimatkollaps, krigshot och utomjordisk invasion etc. Neptunus tillstånd är kopplat till vatten, gas, neon, dimma, dofter. Neptunus resa genom Fiskarnas tecken har inneburit en period med desinformation och propaganda, censur, misströstan och besvikelser när det gäller infriandet av våra framtidsförhoppningar.

Neptunus i Väduren

Nu den 30 mars 2025 glider Neptunus in i Vädurens tecken. Senaste gången Neptunus besökte Väduren var mellan åren 1861 till 1875. Nu kommer Neptunus att bli kvar i Väduren ända fram till slutet av maj år 2038, innan den fortsätter sin resa in i Oxens tecken. Det rör sig således om en tidsperiod på cirka tretton år.

Väduren innebär en nollställning och en nystart av ett cykliskt förlopp som för Neptunus del omfattar 165 år. Här kan vi föreställa oss Neptunus resa genom zodiaken likt en revy av människans schabloner kopplade till fantasi- och föreställningsvärlden. Jag får en förnimmelse av människan likt en "förklädd gud" – hur olika trender och tidsepoker avlöst varandra ungefär som om mänskligheten provat sig fram genom en gigantisk teatergarderob av olika förklädnader och förespeglningar. Nu när Neptunus passerar över Vädurens nollpunkt kan detta illustreras som en nystart. Vi får börja om från början med endast en tom galge i vår teatergarderob. Gamla uttjänta slöjor och kommer successivt att falla av och vi kommer att bli avslöjade.



(-) Vilsenhet, förvirring, självtvivel, osäkerhet

(0) Transparens, intuition, symbios med tillståndet

(+) Inbilskhet, hybris, självidealiserings, skenhelighet

Från födelsen är vår intuitiva varseblivningsförmåga helt klar och i synkronicitet med källan till vår skapelse. Men eftersom vi är omedvetna om detta är vi också totalt skyddslösa mot hur vi blir invaderade av vår omvärld. I samma grad som vi exponeras för infekterade stämningsslägen som skymfar vår rena oskuldsfulla varseblivning grumlas vår intuitiva förmåga att kunna läsa av vår omgivning på ett korrekt sätt. Vår intuition varslar om att någonting är galet, men vi kan inte sätta fingret på vad det är. Och det vi inte förstår med vårt förnuft överlämnar vi åt vår fantasi- och föreställningsförmåga att tolka. På det här sättet fabricerar vi vår egen föreställningsvärld utifrån våra vaga antaganden om vad som pågår i vår omvärld. Man kan säga att Neptunus blir likt en filmregissör i vårt undermedvetna – även i dubbel bemärkelse, eftersom denna demonregissör ligger bakom både de *dagsdrömmar* vi projicerar på vår omvärld, såväl som våra nattliga drömmar.

För att spinna vidare på filmtemat tänker jag mig Solen likt lampan i en filmprojektor och att vi filtrerar vårt medvetandeljus genom den undermedvetna film vi gjort till vår verklighet. När vi sedan projicerar detta drama på omvärldens bioduk har vi för vana att ensidigt fastna i skuggområdena och tolka in hotbilder i allt som skymmer ljuset, istället för att öppna vårt sinne inför det rena medvetandeljus som glimmar fram mellan skuggorna. När vi sedan strävar efter att försöka lösa våra bekymmer i den projektion vi uppfattar som vår verklighet uppstår ett märkligt tidsförskjutningsfenomen. Den situation vi brottas med har nämligen redan hunnit skilja sig från nuets ljuskälla och därmed förvandlats till drama, det vill säga det bedrägliga skuggspel vi upplever i återskenet av nuet. Ljuset är liv och kärlek, medan skuggorna är rädsla och villfarelser.

Ljuset är vår vakna verklighet, medan skuggorna är fiktion, illusion och självbedrägeri. Jag väljer att tro att det högsta gudomliga syftet med vårt neptuniska drama är att låta ljuset från vårt medvetande bleka ur skuggorna i *filmremsan* så att vi blir alltmer transparenta och i allt närmare symbios med ljuskällan.

(-) VÅR BAKGRUND & PRÄGLING

Vår neptuniska bakgrundshistoria kan sammanfattas i uttryck som "vilse i pannkakan", "ett rö i vinden", eller bara känslan av att vara ett hjälplöst, övergivet offer i en snurrig värld. Det här tillståndet av förvirring inträder vanligtvis mycket tidigt i livet. Det följer i spåren av svek, dubbla budskap, besvikelser och krossade drömmar. I samma utsträckning som jag upplever min omvärld som svekfull, ogästvänlig och vilseledande, upptäcker jag min egen fantasivärld att kunna fly till. I denna illusoriska pseudoverklighet ligger det också nära till hands att jag inbillar mig att det kanske är något fel på mig, Jag börjar tvivla på mig själv och känner mig som en missförstådd främling i världen.

Ur detta tärande självtvivel gror sedan allsköns dunkla fantasier kring förnedringen av att se sig själv som en syndig och förtappad varelse. Vaga obehagskänslor förpestar sinnet med självanklagelser om skuld och skam. Här finns även utrymme för misstankar om att vara förföljd av hemliga fiender som konspirerar i lönnmord. Om den här typen av paranoida föreställningar tillåts blomma ut med full kraft är galenskapen inte långt borta. I spåren av negativa inflytanden från Neptunus finner vi även alla slag av missbruksproblem, tvångsföreställningar, beroende- såväl som medberoendeproblematik. Hit räknas även biverkningar, det vill säga icke önskvärda bieffekter av olika slag.

(+) VÅRA ÖVERLEVNADSSTRATEGIER

Våra neptuniska framtidsdrömmar inspireras av förhoppningar om att kunna rädda oss själva ut ur villfarelsens träskområden och nå fram till en försonande upprättelse med vår tvivelaktiga bakgrundshistoria. Den gamla vanan att leva i en pseudovärld uppfylld av dagdrömmar och fantasier ger dock en stark benägenhet att bara spinna vidare på drömtemat. I vårt drama söker vi hela tiden finna balansen mellan motsatsförhållanden, och trumfkortet till självförnedring heter självidealiseringsring. I skarp kontrast till den besudlade självimage som spökar i vår bakgrundshistoria tenderar vår drömvävar att retuschera bort en del besvärande inslag och fylla tomrummet med mer smickrande kvalitéer.

Den röda tråden leder oss rakt in i mystikens värld. Den som levt större delen av sitt liv vilsegången i sitt eget ingenmansland längtar givetvis efter att bli återfunnen. Vad kan då vara ett bättre lockbete än att skylta med de mystiska kvalitéer som insamlats under

livsresans gång? Här duger allt som ger personen ett sken av att vara speciellt utvald på något sätt. Bland den här sortens bedrägliga lycksökare finner vi alltifrån den flummigaste skenhelighet, till självutnämnda sektledare med andlig hybris, helgonförklarade av sina än mer vilsna följeslagare.

(O) NUET – TRANSFORMATION

Jag föreställer mig nuet för Neptunus likt en klar, genomskinlig lins i vår intuitiva varseblivningsförmåga, helt opåverkad av yttre, världsliga hotbilder och vanförställningar som kommit att grumla vår symbios med den gudomliga källan. Genom vårt neptuniska drama utvecklar vi vår intuitiva lyhörddhet så att vi successivt lär oss att genomskåda illusionens bedrägliga slöjor.

Eftersom Neptunus handlar så mycket om att "blanka ut" och tona ned ofrivilliga sinnesrörelser rekommenderas alla former av kontemplation, naturupplevelser och allt som framkallar känslan av att vara ett med tillståndet. Här syftar jag även på magin hos den som förlorar sig i något konstnärligt uttryck. Musikern som upplöst både sig själv och sitt instrument och bara är ett med musiken, balettdansaren som är sin dans eller konstnären som lämnat världen och lever inuti sin tavla. Neptunus är ju också sagornas värld, det mytomspunna som genomsyrar sägner och folktro, den sällsamma magi som hägrar bortom den värld vi känner.



Neptunus uttryck genom Väduren kommer att handla mycket om att öva på att våga lita på träffsäkerheten i den intuitiva varseblivningen. En vacker metafor som illustrerar detta tillstånd av intuitivt mod finner vi inom en speciell gren av zenbuddistisk bågskyttekonst. Där försätter sig skytten i djup meditation under tiden som han står skjutklar med pilen spänd mot bågen. Syftet med meditationen är att skingra alla tänkbara slag av forcerad spänning som kan uppstå kring det förväntade resultatet, vilket bara grumlar bågskyttens sinne. När skytten gjort sig helt blank och blivit ett med sin klara intuition avlossar han pilen. Om han då uppnått denna fullkomliga klarhet i sitt sinne kommer pilen att träffa mitt i prick på måltavlan.

Att tänka på när du läser mina tolkningar

I samtliga av dessa avsnitt om Neptunus inflytanden i ditt liv beskriver jag endast symboliken för vad som kan tänkas utspela sig i ditt levnadsdrama. Dramat i sin tur illustrerar just de scener ur ditt liv som du behöver uppleva för att kunna genomskåda det faktum att du inte alls är detta drama. Du är snarare den rena, evigt obesudlade energi som hela tiden finns inlindad i det tillstånd som jag beskriver som den absoluta nollpunkten – skapelsens egen källa. Hela syftet med vårt levnadsdrama är således att vakna upp ur den illusion, eller de drömmar som skymmer upplevelsen av vårt sanna autentiska själv.

När du läser dessa tolkningsavsnitt bör du betrakta ditt födelsehoroskop likt en vägkarta där du söker hitta vägen hem. Vår bakgrundsprägling speglar vår separation från vår autentiska själv. Genom samma Neptuniska dimridåer som en gång förde oss vilse kommer vi nu att söka oss tillbaka, hem till oss själva. Den enda försäkring du kan få om att du är på rätt väg är ditt eget igenkännande djupast inom dig själv. Tolkningarna kan endast ge dig en fingervisning om den kosmiska plan som är ett uttryck för din personlighet och ditt levnadsöde. Därför är det viktigt att du betraktar dessa tolkningar endast som vägvisare som pekar mot någonting som redan finns närvarande inom dig själv. Så försök så långt som möjligt söka reda på din egen personliga motsvarighet till det som mina tolkningar beskriver.

Neptunus i Vågen i elfte huset

Du föddes under den tidsperiod då Neptunus vandrade genom Vågens stjärntecken. Och just den här tiden på dygnet var Neptunus placerad i det elfte huset. Det betyder att du tillhör en generation som söker en högt idealiserad, nära nog drömlig form av kärlek. Här finns en stark längtan efter gemenskap och samförstånd på ett rent intuitivt, universellt plan. I negativ mening finns här även tendenser till självbedrägeri och att känna sig vilseledd, sviken eller missförstådd av sin omvärld. Samtidigt äger dessa människor ett överflöd av naturlig charm och i många fall en nära nog magisk attraktionskraft.

Det finns även indikationer på att många i den här generationen utvecklat övertalningskonstens artistiska ådra och att de också ser till att använda den strikt till sin egen fördel. Det finns en avgjort flörtig aspekt hos dessa individer och de är mottagliga för otaliga blinda förälskelser i det motsatta könet. Om den här typen av platoniska, drömliga kärleksförhållanden inte utvärderas för sitt faktiska värde, kan de förorsaka en mängd själsliga kval och besvikelser senare i livet, inte minst i existerande relationer.

Din Neptunus befinner sig samtidigt i det elfte huset, vilket främst associerar till humanistiska ideal. Det antyder att du har ett särskilt behov av att få uttrycka din fantasifullhet, din kreativitet och dina ideal tillsammans med andra människor. Du har möjligen en tendens till att överidealiserar andra människor, vilket också gör att du allt som oftast blir besviken på dem som inte lever upp till dina förväntningar. Här är det viktigt för dig att kunna se din egen delaktighet. Hur du först sätter upp andra människor på en piedestal tillsammans med dina förväntningar, ofta skyhöga önskemål som det inte ens är möjligt för någon att leva upp till. Och när de förr eller senare faller ned från piedestalen känner du dig lurad och sviken.

Det är således viktigt för dig att lära dig se människor precis som de verkligen är och inte låta dig vilseledas av dina fantasier. Du hyser en stor längtan att få arbeta för andra människor och för en bättre framtid. Du är en hängiven drömmare och idealist. Det är även troligt att du är aktivt engagerad i någon form av rörelse eller organisation som arbetar för att utveckla andliga ideal.

Neptunus aspektmönster

Med aspekter menar man de vinkelförhållanden som uppstår mellan Neptunus placering i ditt födelsehoroskop i förhållande till de övriga himlakropparna. Det här säger någonting om hur du kommer att relatera till de olika sidor inom dig själv som Neptunus aktiverar. I astrologin skiljer man ut två huvudgrupper av aspekter, mjuka och hårda. Till de mjuka aspekterna räknas sextiler (60 graders vinkel) och trigoner (120 graders vinkel).

De hårda aspekterna bildas av kvadraturer (90 grader) och oppositioner (180 grader). Generellt betraktar man de mjuka vinklarna som harmoniska och följsamma, men även som ganska stillastående och händelselösa. Den mest intressanta och personlighetsutvecklande fördelningen av aspekter tycks vara när horoskopet består av en blandning av mjuka och hårda vinklar.

Slutligen har vi konjunktionen, som är en integrerande aspekt. Den uppstår om Neptunus befinner sig i nära kontakt med någon av de övriga himlakropparna. Vissa aspekter kan även ha en avvikelsemarginal på några grader från det exakta vinkeltalet. Men så länge avvikelserna inte är för stora kommer aspekten ändå att ha ett visst inflytande. Generellt sett kan man säga att aspektens inflytande försvagas ju större avvikelserna från det exakta vinkeltalet är.

Neptunus i opposition till Solen

Den här aspekten symboliserar en motsättning mellan ditt autentiska själv, den du innerst inne är (Solen), och

din självimage, den bild du har av dig själv (Neptunus). Visserligen avviker den här aspekten flera grader från det exakta vinkeltalet, vilket ger den en något försvagad inverkan. Men i någon utsträckning kan du uppleva problem med att integrera den föreställning du har om dig själv utifrån dina drömmar och livsideal, med ditt sätt att profilera dig själv som den personlighet du bara är i ditt hjärta. Du är så känslig för atmosfärer och stämninglägen från andra människor att du lätt faller för andras påverkan. Din egen upplevelse av vem du är hamnar ofta i motsättning med din. Effekten kan liknas vid en skådespelare som kämpar med att försöka bli ett med sin rollfigur. För att uppnå sitt syfte försöker han spela rollen så perfekt och med en sådan äkta inlevelse att ingen märker att rollen i själva verket är fejkad.

Hur kan man då hjälpa sig själv att leva med den här motsättningen? Jo, genom att förhålla sig på ett lekfullt sätt till sin egen varseblivning. Att inte ta sig själv på så stort allvar. Här ligger det nämligen nära till hands att känna sig som en misslyckad förlorare, en förvirrad outsider som ingenting förstått. Den stora utmaningen i alla oppositionsaspekter är att försöka förvandla "antingen eller" till "både och". I det här fallet handlar det om att sluta kämpa med att försöka hålla skenet uppe och istället ge dig hän åt vad du faktiskt upplever i ditt eget hjärta. På så sätt blir du själv medskapare av din egen levande magi – den fejkade spelfilmsrollen löses upp och plötsligt innehar du huvudrollen i din egen dokumentärskildring.

Du är en ovanligt sensitiv, intuitiv och fantasifull person. Din kontakt med din far var troligtvis inte särskilt påtaglig under din uppväxt. Kanske var han upptagen av att leva i sin egen värld under dina första levnadsår, eller också kanske han var helt frånvarande. Hur som helst har du fått en något förvillande bild av din far, eller åtminstone haft svårt att se vem han verkligen var. Den här diffusa känslan av att inte riktigt kunna uppfatta tillvarons sanna, autentiska natur, leder också till att du inte riktigt vågar lita till ditt eget omdöme.

Som barn upptäckte du säkert tidigt hur du fick starka upplevelser av människor omkring dig med hjälp av din intuition. När du sedan sökte bekräftelser på detta, fick du troligtvis helt andra svar än det du hade uppfattat. Detta är naturligtvis en starkt bidragande orsak till att du inte känner full tillit till ditt eget omdöme. Men det här har sannolikt också bidragit till att du känt dig tvingad att utveckla en stor intellektuell förståelse för saker och ting. På grund av din känslighet och dina upplevelser av att det du kände och uppfattade inte alltid stämde överens med vad vuxna människor sa, eller gav ett sken av, har du antagligen också stängt av en del av din kroppskontakt. Dessa barndomsupplevelser medverkar också till att du ofta kan uppleva dig som falsk eller oärlig, helt utan anledning.

Det är antagligen svårt för dig att knyta nära relationer till andra människor, speciellt då till det motsatta könet. Du är en mycket kreativ person, med en livfull fantasi och en stor förståelse för andliga företeelser. När du förstår hur din problematik har uppkommit och funnit ett sätt att få tillbaka tilliten till din egen fysiska, kroppsliga mottaglighet, får du samtidigt tillgång till ett oerhört finstämt instrument att kunna förstå andra människor, och med hjälp av din intuition och fantasi också bättre kunna hjälpa andra människor. Utvecklingen av din andliga förståelse och inlevelse är något väldigt viktigt för dig. Det är viktigt för dig att träna på att vara mer direkt, spontan och rättfram i de sätt du går ut med dig själv i konfrontation med din omvärld och i mötet med andra människor. I hjärtat är du en sann idealist som bara önskar att världen vore lite annorlunda.

Neptunus i oktil till Saturnus

Saturnus, som symboliserar ditt verklighetssinne, bildar ett utmanande förhållande till Neptunus, som associerar till din föreställningsvärld. Det innebär att den här aspekten symboliserar en konflikt mellan dröm och verklighet, eller mellan din föreställningsvärld och den verkliga världen. Även om det här inflytandet är mest påtagligt på det kollektiva planet kommer du att vara känslig för situationer i ditt liv då du ansätts av känslor av sorg eller uppgivenhet inför att din verklighet inte riktigt blir så som du drömt om, eller hoppats på. Den här aspekten handlar om upplösning av begränsande strukturer på alla nivåer av ditt liv. Inom olika områden som befinner sig i utkanten av din personliga, avgränsade verklighet möter du säkerligen olika slag av missräkningar och besvikelser som sedan kommer att färga dina föreställningar om livet och om världen i stort – särskilt när det gäller vilka krav du ställer på dig själv och dina egna personliga prestationer.

Allteftersom dina drömmar och ideal krockar med verkligheten, bidrar detta samtidigt till att väcka din empati för människors svårigheter, något som i sin tur gör dig mer ömsint och förlikad inför världen såsom den faktiskt ser ut. Dessa erfarenheter kan även utveckla en stark drivkraft inom dig att vilja arbeta med att tjäna människor som har det svårt på olika sätt. Under livets gång lär du dig att utveckla en allt större känsla av tillit och självförtröstan när saker och ting ter sig som mest hopplösa. Du är väldigt medveten om att personlig status och materiell framgång inte ger någon bestående lösning på vår mänskliga otillfredsställdhet, utan att det är de inre, andliga kvaliteterna i livet som räknas.

Neptunus sextil Pluto

De två yttersta planeterna i vårt solsystem, Neptunus och Pluto, har färdats tillsammans i ett harmoniskt samspel ända sedan slutet av 40-talet och ända fram till

slutet av 80-talet. Det betyder också att en överväldigande majoritet av Jordens befolkning som föddes under den här tiden kommer i åtnjutande av detta inflytande. Men eftersom detta först och främst är en generationsaspekt kommer den rent personliga betydelsen att spela en underordnad roll.

Med utgångspunkt från mänsklighetens bakgrundshistoria har den kollektiva fantasi- och föreställningsvärlden med sitt gamla, vidskepliga innehåll kommit att grumla vår djupare förståelse för de verkliga existentiella levnadsvillkor som utgör själva kärnan i våra liv. I negativ mening ger Neptunus upphov till ett paralyserat tillstånd som får människor att reagera på ett förvirrat och verklighetsfrånvänt sätt. Som en desperat utväg att hantera sin fruktan för det okända väljer många att fly in i sina egna fantasiföreställningar i förhoppning om att undkomma allt sådant som känns övermäktigt, ödesdigert eller hotfullt mot den egna existensen.

Det enda vägen att frigöra oss från det paralyserande tillstånd av vanmakt som våra värsta fantasier och farhågor kan försätta oss i, är att försöka "se" den verkliga faran eller krisen i vitögat och utifrån en total kontakt med våra djupaste rädslor ändå våga behålla vår tillit om att vårt öde trots allt är i goda händer. Utifrån ett sådant tillstånd av vaken närvaro i nuet, blir det också lättare för oss att kunna genomskåda mardrömslika situationer eller vanföreställningar innan de får makt över oss.

Planetsviter

I den här rapporten har jag även valt att ta med en tolkning av den planetsvit, eller det planetpar, som ramar in eller befinner sig närmast Neptunus i den turordning himlakropparna ligger uppradade i zodiaken. Ett starkt nyckelbegrepp för Neptunus handlar om självbedrägeri. Först och främst handlar detta om hur vårt önsketänkande tillsammans med våra förutfattade förväntningar spelar och spratt. De himlakroppar som gränsar till Neptunus belyser just de sidor av oss själva där vi har särskilt lätt att tappa spåret till oss själva och glida in i villfarelsens förrädiska töcken. Du finner mer intressant läsning om planetsviterna på min [hemsida](#).

Neptunus > Ascendenten > Jupiter

Ascendenten i ditt horoskop bilda själva startpunkten för dina planetsviter, eftersom det är härifrån du öppnar upp mot omvärlden. Ascendenten symboliserar din kontaktyta med omvärlden och den identitetskänsla du bygger upp kring din personlighet utifrån de upplevelser och de speglingar du upplever genom andra människor. Du kan betrakta den som själva sceningången i ditt liv. Utifrån föreställningen om Ascendenten som din personliga scen, där du söker ge uttryck för din speciella personlighet, kommer de två himlakroppar som

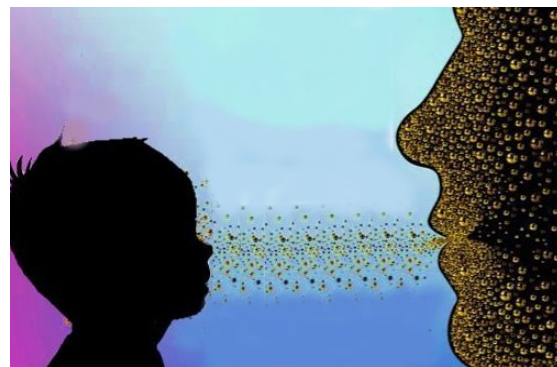
ramar in din Ascendent att symbolisera de energier, eller aktörer som står närmast sceningången i ditt liv. Man kan även uttrycka detta som att din identitetskänsla utvecklas allra mest påtagligt i "korsdraget" av vad dessa energier söker iscensätta genom din personlighet.

Här inramas din Ascendent av planeterna Neptunus och Jupiter. Neptunus speglar din intuition, dina drömmar och förhoppningar. Jupiter symboliserar din helhetssyn, din livsvisdom och dina personliga övertygelser. Mot den bakgrunden vittnar den här sviten om att du är en ovanligt intonande, sympatisk natur och att du framstår i andra människors ögon som en extremt sensitiv person. Du utstrålar en ovanligt finstämd och förhoppningsfull atmosfär omkring din personlighet. Samtidigt tycks du ofta sakna förmågan att på ett tydligt och konkret sätt presentera dina verkliga avsikter.

Du lär dig under denna livstid att kanalisera och utvidga din djupt hängivna entusiasm så att den påverkar andra människor i positiv riktning. Din medfödda idealism kan göra dig frånvarande och opraktisk i vissa avseenden och periodvis har du en tendens att involvera dig själv i alltför många projekt på en gång. Du befinner dig här i riskzonen för personliga identitetskonflikter som utmynnade i varierande former av överdrivna eller kompensatoriska beteenden. För att motverka den psykiska förvirring du lätt hamnar i på grund av detta är det nödvändigt att du vågar lita på din egen högre intuition, istället för att söka förklaringen till dina självtvivel utanför dig själv.

Bekräfta inför dig själv: Jag väljer att ge uttryck åt min idealistiska och sensitiva personlighet på ett entusiastiskt och expansivt sätt, eftersom jag vet att jag är en levande kanal för helande och vägfarande influenser.

Neptunus < Jupiter

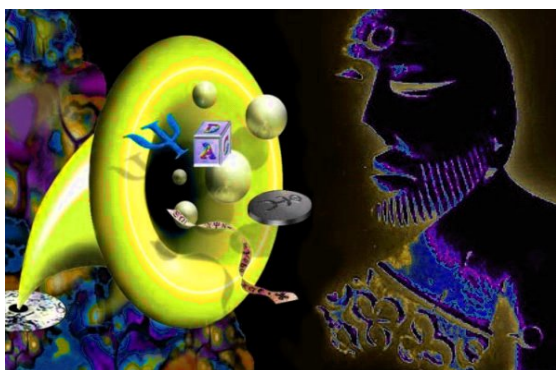


(-) Men denna bild vill jag illustrera hur vuxenvärlden pratar över huvudet på det omedvetna barnet och kör över barnet med sitt bättre vetande. Detta är främst ett uttryck för vår kulturella tradition beträffande fostran och utbildning, att vi redan tidigt i livet ska lära oss

goda seder och bruk och bilda oss en uppfattning om vad livet går ut på i största allmänhet. Men eftersom varje generation söker rättfärdiga sina redan förutbestämda övertygelser om hur saker och ting borde vara tenderar livskunskapen med tiden att bli onyanserad och dogmatisk.

Föreställ dig att sanningen och meningen med livet har ett bäst-före-datum som löper ut precis hela tiden. Att vi helt enkelt inte bara kan ta för givet att allt det vi kommit att betrakta som vist och sant utifrån våra historiekunskaper kommer att vara lika vist och sant i eviga tider. Då skulle ju utvecklingen stagnera. Till skillnad från Jupiters ofta högröstade och triumferande kvalitéer är Neptunus istället att likna vid en knappt hörbar viskning från den gudomliga källan.

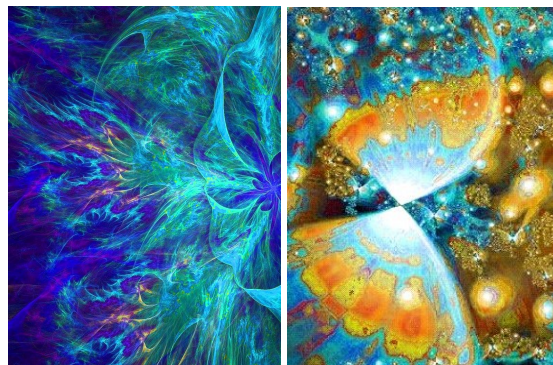
Neptunus står i förbund med våra drömmar och fantasier. Så när Jupiter kör över Neptunus kommer barnets fantasi- och föreställningsvärld att grumlas av alltför kvalificerade, och för barnet helt obegripliga kunskaper som bara ger upphov till osäkerhet och förvirring. Om du söker i din bakgrundshistoria finner du säkert situationer där du blivit överröstad av besserwisserpersoner som tvingat dig att lyssna mer till etablerade kunskaper än till den intuitiva källa av visdom som Neptunus uppenbarar inom dig.



(+) Mot denna bakgrundshistoria utvecklar du ett ovanligt fantasifullt önsketänkande som ett sätt att försöka släta över obekväma kunskapsluckor. Här finns även tendenser till olika former av spirituella fantastier och överdrifter, och att du med stöd av villfarelser och önsketänkande försöker väva ihop en trovärdig filosofisk heltäckningsmatta åt dina grumliga fantasier.

När du hamnar i situationer där du känner dig osäker eller förvirrad har du en tendens att väga in fler möjligheter och antaganden i situationen i hopp om att både kunna dölja din osäkerhet och samtidigt finna en hållbar, vattentät förklaring till den frågeställning du söker svaret på. Men genom att gardera dig med den här typen av heltäckande svarsalternativ kommer du i stället bara att öka din osäkerhet och förvirring, eftersom du helt enkelt skaffar dig ännu fler möjligheter att virra

bort dig i. Här illustrerar jag detta tillstånd som ett utbasunerande av uppblåsta, självgoda sanningar som överröstar och dränker kanalen för den intuitiva varseblivning som är din verkliga kunskapskälla.



(O) Genom detta himlpar blandas drömmar och högtflygande förhoppningar. Sanning och visdom samman-smälter med den gudomliga källan. Din personliga utveckling och tillväxt gynnas allra bäst genom ett hängivet överlämnade åt dina högsta drömmar och ideal och genom att vara en vidöppen och fördomsfri kanal för din högre intuitiva visdom.

Om du – trots alla fördomar, tillrättavisningar och snusförnuftiga omdömen du möter i din omvärld – istället väljer att känna större tillit till din egen intuitiva visshet får du omedelbart tillgång till en långt mer inspirerande och tillförlitlig kunskapskälla, en källa som skänker dig en ren och sann helhetskänsla för vad som är den goda meningen med ditt liv. Föreställ dig hur du kliver åt sidan med ditt bättre vetande och bara gör dig öppen och mottaglig för att låta din gudomliga inspiration flöda direkt genom det gyllene ymnighetshorn för sann visdom och upplysning som Jupiter ställer till ditt förfogande.

Denna nollpunkt är en vidöppen kanal åt livets visdom att vilja bli kanaliserad på ett alldeles nytt och rent sätt, befriade från vanföreställningar ur vår bakgrundshistoria. Föreställ dig ett lövtunt membran från den gudomliga världen kopplad till en jordisk, världslig megafon som förstärker den knappt förmimbara viskningen från Neptunus. Bara den som lyckas vara helt nollställd, i ett djupt meditativt tillstånd, kemiskt fri från ursprungliga vanföreställningar och förväntningar, kommer att kunna uppfatta budskapet i denna gudomliga viskning.

Neptunus nuvarande inverkan i ditt liv

Slutligen ger jag dig en tolkning över de mest betydelsefulla aspekterna som bildas mellan Neptunus nuvarande position på den första graden i Väduren i förhållande till planetställningen i ditt födelsehoroskop. Denna metod att avläsa tendenser i tiden kallas inom astrologin för "transiter" och kan närmast liknas vid en astro-

logisk väderleksrapport. I stället för meteorologernas högttryck och lågttryck laborerar astrologin istället med en mängd skiftande planetariska klimatförhållanden som uppstår i livet under olika tidsperioder.

Ordet transit betyder ungefär transportera, eller "resa igenom". Och det är precis vad som sker när en viss planet på sin rundresa i solsystemet bildar ständigt nya vinkelförhållanden till den fasta planetställningen som utgörs av ditt födelsehoroskop. När det sedan gäller tidsperioderna som står angivna under rubriken till varje tolkning så läser du bara av datumen inom varje parentes för sig, exempelvis (fr.o.m. 250101 – t.o.m. 261231). Orsaken till att en transit kan ha mer än en tidsperiod beror på att Jordens rotation runt Solen har en kortare innerbana jämfört med Neptunus som befinner sig längre ut i solsystemet, och att Jorden helt enkelt kör om Neptunus under vissa delar av året.

Som jag nämnde inledningsvis bör du inte tolka dessa texter i bokstavlig mening utan endast symboliskt. Exakt hur dessa inflytanden kommer att påverka just ditt personliga liv är naturligtvis omöjligt att förutsäga. Jag vill således varna för den känsla du kan få av att ditt öde ligger i händerna på någonting annat än dig själv. Enligt mitt sätt att se det är allting som "drabbar" oss, speglingar av någonting som har en återkoppling till vårt inre. När du läser dessa tolkningar bör du därför se upp med att inte göra dig till ett offer för de negativa sidor som texterna beskriver, utan istället påminna dig om det hela tiden är upp till dig själv och din fria vilja att ge din egen positiva respons på vad dessa inflytanden gör gällande.

Neptunus i konjunktion med Venus oki (240501 – 240930), (250301 – 270430)

Översinnlig, gudomlig kärlek

Under ovanstående tidsperioder kommer Neptunus att svepa fram och tillbaka över den punkt när du har kärleksplaneten Venus placerad i ditt födelsehoroskop. Det kommer att göra dig mer mottaglig och transparent för kärleken i ditt liv. Under den här långvariga tidsperioden kommer du att utveckla en allt större medvetenhet om hjärtats och kärlekens längtan inom dig. Inspirerad av en intuitiv visshet om att det finns en högre och merhängiven upplevelse av kärleken, glädjen och förnöjsamheten i livet kommer du att finna det än mer angeläget att söka djupare värden i livet.

Detta är således en utmärkt tid både för andlig inspiration och universell gemenskap av olika slag. Troligtvis kommer du att känna dig dragen till människor som på olika sätt låter sig inspireras av andliga och estetiska värden. De kan vara musikaliska, konstnärliga eller

andligt sökande personer som på olika sätt uttrycker idéer som vädjar till dina drömmar och högre ideal. Dessa kontakter kommer att kunna förgylla ditt liv i en mer utomvärldslig mening. Om du har några kreativa eller konstnärliga intressen bör du se till att få tid att ägna dig åt detta. Här kan du finna en flödande inspiration när det gäller att skapa ur stundens ingivelse.

Det här är också en tid under vilken kärlek och romantik kan blomstra som aldrig förr. Och precis som vårblommor skänker sin välsignelse och sedan snabbt vissnar bort, är kärleken under denna tid fylld av fagra, förföriska löften, men ger sällan några bestående värden. När transiten så småningom börjar tona bort, kan du uppleva detta som ett tillstånd av vakna upp som ur en vacker paradisdrom. Visserligen kan detta skingra något av det tidigare romantiska skimret, men de ljuva efterdyningarna du bär med dig från drömmen kommer att finnas kvar för lång tid framöver.

Kanske är hela poängen med denna romantiska kärleksperiod att förädla hjärtat genom att få komma i närkontakt med den gudomliga, universella kärleken. Men dessvärre är det oftast så med vackra drömmar att vi förr eller senare vaknar upp i den krassa verkligheten. Så istället för att sakna denna flyktiga kärlek, som kanske svepte bort likt en förlorad dröm, kan det vara trösterikt att ändå ha älskat och varithängiven under denna förtrollningens stund.

Neptunus i konjunktion med Mars

(260401 – 280531), (280901 – 290331)

Neptunus i kontakt med Mars kännetecknar en tid när din vilja att prestera, och din förmåga att ta initiativ till saker och ting verkar komma av sig eller bli underminerad, ofta på grund av självtvivel. Även om du inte är helt nöjd med den situation du lever i just nu, vet du samtidigt inte riktigt vad du vill ha istället. Men genom att intuitivt försöka komma i samklang med dina högre, andliga eller kreativa ideal, kan du få förnyad inspiration och nya impulser som så småningom leder till att du blir mer lyhörd för att kunna tona in dina motiv och dina handlingsvägar, så att dessa bättre överensstämmer med dina sanna ideal.

Det här är även en gynnsam tid att utveckla en bättre kontakt med din kroppsliga intelligens, kanske genom att kanalisera intuitiva energier genom utövandet av Tai Chi, eller yoga. Även dans och simning har en liknande stimulerande effekt. Denna ökande intuitiva kontakt med kroppens subtila stämninglägen kan även skänka större sexuell tillfredsställelse under denna tid. Här finns även möjligheter att utnyttja fantasins värld, till exempel genom film, musik, och magi, som en förhöjande inspirationskälla till dina aktiviteter, och inte minst för att skapa en förförisk, erotisk stimulans.

Hustransiter

Det är även av stor betydelse att ha koll på vilka astrologiska hus Neptunus besöker på sin rundresa genom i ditt födelsehoroskop. Husen markerar olika upplevelseområden av ditt liv. Man kan likna dessa områden vid spelplaner färgade av de tolv olika teckenenergierna. Zodiaken har sin startpunkt i Väduren och som symboliserar personan och jagets revir, med sin spelplan kopplad till det första huset, medan andra huset gestaltar Oxens energier, som ett uttryck för ägande och egenvärde. Och på det här sättet ger husen uttryck åt tecknens energier genom hela zodiaken. Husen visar således var någonstans i livet olika händelser iscensätts. När en planet transiterar ett visst husområde i ditt horoskop aktiveras detta livsområde med betoning på den planetens symboliska kvalitéer. Och i det här fallet gäller det planeten Neptunus.

Neptunus transit genom femte huset oki (230401 – 330430)

Under den långa tidsperiod då Neptunus färdas genom ditt femte hus kommer du att förändra och lösa upp en del gamla, utlevade mönster och föreställningar du har kring barn, barnuppfostran, skapande, fritid, konstnärlighet och kärleksrelationer. Din roll i förhållande till barn byter skepnad och antar en ny form. Ofta sker förändringar genom att du först kommer i kontakt med situationer som på något sätt speglar barnet inom dig själv.

Din kommunikation med barn kan komma att förändras på så sätt att du blir mer lyhörd för signaler och stämninglägen än enbart genom samtal och tankeutbyte. Du kan också uppleva tillstånd av lyckorus genom dina spontana möten med barn, något som även för dig i kontakt med din andlighet och din känsla av universell samhörighet.

Neptunus i femte huset handlar också om en annan sorts barn, nämligen saker du skapar, som boken, tavlan, föreställningen eller uppfinningen. Här får din intuition, din inre motivation och din längtan att vilja uttrycka dig kreativt, en ny utvidgad innebörd. Du sätter en personlig prägel på det du gör, ungefär som om du besjälade dina skapelser med ett slags väsenkraft. Till en början kanske du mest upplever förvirring och osäkerhet men så klarnar idéerna och med dem växer ett helt nytt engagemang fram.

Passion är också ett uttryck för engagemang och en lust att ge sig hän åt något eller någon utanför dig själv. Här börjar en omfokusering från det egna jaget mot yttervärlden. Eftersom ytterligheterna när det gäller Neptunus kan komma att utspela sig genom allt från den totala naiviteten och blindheten, till tillstånd av klarsyn och en känsla av andlig samhörighet, kan dessa relationer ta sig väldigt olika uttryck beroende på vad du behöver utveckla. Under den här tiden får du även tillfälle att öva både på att genomskåda och avslöja falskhet och på att våga känna tillit till din egen kreativitet.

Tecknar med vördnad för våra kosmiska lagar

Wilhelm Axling



Astrolog Wilhelm Axling
Johannesfredsvägen 56, 4 tr
168 68 BROMMA

Telefon: 070 622 49 85
Hemsida: www.himlaord.nu
E-mail: info@himlaord.nu

Astrologins symboler och deras betydelse


Planeterna i horoskopet symboliserar olika sidor av din personlighet. Alla människor inrymmer samma grundsymboler men varje individ blandar dessa på ett helt unikt sätt utifrån den kosmiska plan som finns inskrivet i det personliga födelseögonblicket.

Det här tanke sättet har sin motsvarighet inom Jungs psykologi där man istället talar om människans "arketyper". Här nedan följer en schematisk beskrivning av vad varje himlakropp speglar för sida av din personlighet. Här skiljer jag på mellan vilka ytterligheter dessa personliga uttryck kan pendla, beroende på hur väl du harmonierar, respektive hamnar i konflikt med gällande sida av dig själv. Vanligtvis pendlar vi någonstans mellan dessa ytterligheter.

 *Solen* – Personlig lyskraft, kreativitet, utstrålning och individualitet

(+) Din självklara, spontana, lysande personlighet. Din förmåga att sprida ljus, värme och hjärtlighet omkring dig. En äkta vital kontakt med din livslust och din skaparkraft

(-) Att på grund av dålig självkänsla söka erkännande och bekräftelse från omvärlden, självdramatisk läggning, patetisk, självupptagen, arrogant, att försöka leva genom andra människor snarare än genom dig själv

 *Månen* – Själen, känslolivet, skyddsinstinkt, vanemönster och beroenden


(+) Inre trygghet, att känna dig tillfreds med dig själv, fridfull, samstämd, receptiv, stödjande, beskyddande, din medkänsla gentemot omvärldens behov, att leva i harmoni med stundens skiftningar, din förmåga att ta hand om dig själv och andra

(-) Din känsla av otrygghet, sårbarhet och att vara offer för smärtsamma känslominnen. Martyrskap, obefogad oro, beroenden, ett ängsligt sökande efter dina själsliga rötter

 *Merkurius* – Mentalitet, tanke, tal, uppmärksamhet och kommunikation

(+) Snabb i tanken, skarp analytisk förmåga, vaken, fyndig, god anpassningsförmåga, att befinna dig mentalt i det pågående ögonblicket, snabba reflexioner, idériakedom, flexibilitet

(-) Ytligt, rörig, rastlös tjugig, ihåliga mentala klischeer, osammanhängande, disträ, ouppmärksam, onyanserad, rörig, omständig, splittrad, slarvig

 *Venus* – Kärlek, skönhet och livsvärden, livskvalitet, attraktionskraft – kvinnlighet


(+) Kärleksfull, vänlig, harmonisk, behaglig, naturligt följsam, behagande, tillmötesgående, charmfull, mild attraktiv utstrålning, inre skönhet

(-) Inställsam, bekväm, kosmetiskt skönhetsinne (smaklöshet eller billig smak, i extrema fall vulgär), dålig kvalitetsuppfattning, fåfäng, lat, flyter gärna ovanpå, undanlidande, konfliktträdd

 *Mars* – Drivkraft, begär, sexualitet och handlingsförmåga – manlighet


(+) "Din inre krigare", handlingskraft, rättframhet, mod, konfrontation – att våga leva i fronten av sig själv, driftig, stark självtillit, utmanande och djärv

(-) Aggressiv, frustrerad, försvarsinställd, egoistisk, glupsk, taktlös, att vara styrd av dina begär, intrigerande, impuls kontroll, defensiv, feg när det gäller - men modig när det inte behövs

 *Jupiter* – Visdom, helhetssyn, övertygelser, optimism och expansion

(+) "Din inre profet". Din förmåga att ta vara på livets goda möjligheter, optimistisk, entusiastisk, gemytlig, glad, humoristisk och generös. Sund livsinställning, uppriktig och välvillig. Stor självtillit. Valspråk: det ordnar sig alltid.

(-) Överdriven, dryg, omåttlig, självöverskattande, slarvig, burdus, plump och taktlös

 *Saturnus* – Verklighetsramar, form och struktur, naturlagarna. Motstånd och prövningar

(+) "Din inre kritiker". Ansvarsmedveten, kompetent, effektiv, konstruktiv, samvetsgrann, uthållig, förmågan att dra upp riktlinjer och planera din tillvaro på längre sikt. Att förstå sambandet mellan orsak och verkan.

(-) Allvarsam, dyster, kärv, hämmad, kritisk, reserverad, att känna dig tyngd av livets stränga krav, hopplöshet, svårmod och pessimism

♃ *Uranus* – Uppbrott, förnyelse, frigörelse, visioner och originalitet

(+) Brilljans, klarsyn, objektivitet, iakttagelseförmåga, frihetslängtan, kontakten med din unika gnista, att våga uttrycka din egenart, att ständigt upptäcka nya möjligheter till personliga genombrott, din vilja att experimentera med udda livsuttryck.

(-) Excentrisk, fjärrad, asocial, obstinat, överspänd, spektakulär, sensationslysten, oförutsägbar

♆ *Neptunus* – Transcendens, drömmar, tro, ideal och högre inspiration

(+) Fantasisfull, inspirerande, intuitiv, rik föreställningsvärld, finkänslig, världsfrånvärd, sökande och hypersensitiv, att fungera som en subtil kanal för en högre, gudomlig inspiration.

(-) Oklar, grumlig, vilseledande, diffus, vaga känslor av självtvivel och av att känna dig missförstådd. Grubblrier, vanföreställningar och besvikelser genom oralistiska drömmar och förväntningar

♇ *Pluto* – Urkraft, förvandling, makt, kontroll, kris, trauma och självbevaringsdrift

(+) Intensiv, fascinerande, tveklös, fanatisk genomslagskraft, din förmåga att leva i fas med dina inre förvandlingsprocesser. "Kundalinienergin"

(-) Extremt kontrollbehov, manipulativ, fördold, lömsk, instinktiv rädsla för förvandling, omedveten fruktan inför dina lägre drivkrafter, tvångstanor, utsatthet, turbulens, fanatism och besatthet.

Ascendenten – Din identitetskänsla, din mask (persona), utseende och personlighet

Ascendenten speglar din identitet och ditt personliga förhållningssätt till omvärlden. Här utmanas du i din förmåga att våga leva i fronten av dig själv i ditt personliga möte med andra människor.

MC – Livsmålet, din livsuppgift, karriär, det yttre offentliga livet

Din offentliga ställning i livet. Att finna din livsuppgift genom vilken du önskar förverkliga dig själv. Din självrespekt och din förmåga att ge dig själv stöd och erkännande för allt vad du hittills lyckats uppnå i sitt liv

♁ *Månens Norra Nod*
Livsväg, "karmisk inskolning" framtida potential

Månens Norra Nod utgör den symboliska destination där du under denna livstid utvinner det förnämsta biståndet till din vidare utveckling och tillväxt som människa

♋ *Månens Södra Nod*
Karma, djupa erfarenheter, tidigare präglningar

Den Södra Noden symboliserar din undermedvetna, själsliga utgångspunkt i livet. Här kan du föreställa dig bilden av ett inre själsliga landskap som hämtar sin grundstämning och sina symboliska värden från tidigare inkarnation, återspeglar genom den stjärnbild som den Södra Noden befinner sig i

De fyra elementen

Eld

(+) Eldig, entusiastisk, rättfram, energisk, varm, utåtriktad, ärlig, äventyrslysten, optimistisk, magnetisk, dramatisk.

(-) Aggressiv, dominerande, burdus, otålig, taktlös, stötande, egoistisk, hetlevrad, demonisk

Jord

(+) Stabil, tillförlitlig, praktisk, jordnära, trofast, rutinerad, lojal, klok, strävsam, envis, uthållig

(-) Kritisk, reserverad, materialistisk, liderlig, självgod, sniken, fyrkantig, pragmatisk, reaktionär

Luft

(+) Intellektuell, livlig, lättsam, kommunicerande, smidig, fyndig, logisk, social, charmfull, begåvad

(-) Excentrisk, likgiltig, opraktisk, komplicerad, överspänd, okänslig, abstrakt, teoretisk

Vatten

(+) Känslig, sympatisk, omtänksam, inlevelsefull, beskyddande, medkännande, innerlig, förstående, förtröstansfull, snäll

(-) Överkänslig, beroende, drömsk, passiv, vag, oralistisk, flyktig, destruktiv, sårad, oberäknelig

Stjärnbilderna – deras element och härskarplanet

♈ Väduren – Eld ♂

Viljestyrka, behov av omväxling och nya idéer, energi, spontan aktivitet, lätt entusiasmerad, äventyrlust, otålighet och framåtanda, förmåga att inspirera, leda och dominera, häftigt temperament, fyrverkerihumör, mod, passion. Väduren lever livet i ett ständigt pågående språng.

♉ Oxen – Jord ♀

Saklig, praktisk, tålmodig och uthållig, eftertänksam, värderande, insamlare, kvalitetskänsla, egenvärde, beständighet, envis, hårdnackad, konservativ och formell, sinnlighet, stabilitet, fridfullhet, trofasthet, sensualism, god smak, vacker röst

♊ Tvillingarna – Luft ♀

Sysslar gärna med minst två saker på en gång, kräver omväxling och mångfald, kommunicerande, språksam, flexibel, ombytlig, kvicktänkt och analytisk, medlande, smidig och fyndig, nyfiken och leklysten, pigg och alert utstrålning, anpassningsbar

♋ Kräftan – Vatten ♀

Utpräglat gott minne, håller gärna fast vid det förflutna, receptiv och känslösam, närande, omvårdande, innerlig, skör, sårbar, inkännande, nostalgisk, välutvecklad skyddsinstinkt, oroar sig ofta i onödan, starkt behov av sympati, även smicker, härmar lätt och tar upp andra människors idéer och tankar, blir gärna en samlare

♌ Lejonet – Eld ☉

Den kreativa elden. Regeras av hjärtat och reagerar med hjärtat, attraktiv, förförisk, magnetisk, kreativ, ljusstark personlighet, stolt, storsint, varm, självförhärligande och självdramatisk läggning, fara för utsvävningar, kräver självdisciplin, självförverkligande

♍ Jungfrun – Jord ♀

Konstruktiv, samordnande, noggrann, funktionell, metodisk, flitig, analytisk, kritisk, misstänksam och skeptisk, ytterst känslig för atmosfär och stämningar, disciplinerad och samvetsgrann, beroende av ett sunt, välreglerat liv, goda vanor och god hälsa. Serviceinriktad.

♎ Vågen – Luft ♀

Utpräglat behov av sinnesjämvikt, balanserande, relaterande, medlande, att alltid jämföra och väga det ena mot det andra, uppfattar rättvisan i tillvaron och tingens ordning, diplomatisk, stilfull, smidig, mild, charmig, insmickrande, estetisk, behaglig och kärleksfull.

♏ Skorpionen – Vatten ♀

Djupsinnig, intensiv, självbevaringsdrift, hemlighetsfull, oberäknelig, kontrollerande, penetrerande, fördold, intim, manipulerande, extrem, obeveklig, passionerad, svartsjuk, karismatisk, läkande, ockulta krafter

♐ Skytten – Eld ♃

Den intuitiva elden. Optimism, tillförsikt, hoppfullhet, äkta naturvisdom, profetisk, dogmatisk, kategorisk, generös, entusiastisk, uppriktig, förnöjsam, jovialisk, frimodig, överlägsen, översvallande, vinnande, en gambler, spekulerande, intuitiv och insiktsfull, stort behov av personlig frihet och rörlighet, djur och naturälskare

♑ Stenbocken – Jord ♄

Strävsam, självständig och målmedveten, omutlig, opartisk, ståndaktig, uthållig, ansvarsfull, ambitiös, kärv, konstruktiv, melankolisk, allvarlig, seriös, tillspetsad, praktisk, tålmodig, försiktig, reserverad, långtidsplanerande, beräknande, kalkylerande, strategisk

♒ Vattumannen – Luft ♂

Okonventionell, vidsynt, humanitär, visionär, objektiv, originell, tekniskt och vetenskapligt sinnad, framsynt, psykologiserande, teoretisk, säregna idéer, fyndig, insiktsfull, hoppfull, distanserad, excentrisk, kaotisk, spektakulär, överraskande, sval, platonisk, vänlig och förstående

♓ Fiskarna – Vatten ♃

Mottaglig, drömsk, lättpåverkad, överängslig, osjälvvisk, känslig, fantasifull, intuitiv, medial, brister ofta i beslutsamhet och självdisciplin, introvert, inspirerande, beslöjad, förstående, romantisk, sentimental, innerlig och hängiven.

Jag heter Wilhelm Axling och jag är född i Vädurens tecken. Mitt intresse för astrologi väcktes i början av 70-talet. Jag var då nyss fyllda tjugo och hade precis inlett ett studieår vid Skinnskattebergs folkhögskola i Västmanland. Där träffade jag en mycket speciell kvinna som för evigt skulle komma att förändra grunden för min livsåskådning.

Det hela började med att hon påstod sig kunna veta vilken stjärnbild jag var född i. Hon prickade helt riktigt in mig i Vädurens tecken, till och med vilken vecka på året jag var född. När hon sedan fortsatte att berätta om astrologins symbolvärld blev jag oerhört djupt berörd av detta, men samtidigt så provocerad att jag kände mig tvungen att på något sätt försöka motbevisa hennes påståenden. Ju mer jag sedan kom att sätta mig in i ämnet, för att samla hållbara motargument, desto mer överrumplad blev jag istället av hur kusligt väl astrologin fungerade.



Astrologin utgör en väldigt central del av mitt liv och jag upplever den som en lika evig och outtömlig källa till kunskap och livsvisdom som livet självt. Jag finner den vida överlägsen varje annan metod för självkännedom jag känner till. Hösten -97 startade jag mitt eget företag "Himlaord", med syfte att förverkliga den dröm jag haft under så många år – att bli astrolog på heltid. Under de tio åren jag nu haft min firma igång har jag främst ägnat mig åt att utveckla ett utbud av astrologiska tjänster som motsvarar den typ av frågeställningar de flesta människor har omkring sig själva och sina liv. Jag har även utvecklat en mycket omtyckt kursverksamhet under den här tiden. På senare år har det även blivit många föredrag och flera framträdanden i media. Här nedan har jag gjort en kortfattad beskrivning av mina mest populära och efterfrågade tjänster. Samtliga av dessa tjänster går även bra att beställa som ett kompendium – ett bra tips om du vill ge bort ett horoskop i gåva.

Framtidshoroskop – Transiter.

[Framtidshoroskopet](#) är en tolkning av de mest betydelsefulla aspekterna som bildas mellan planeternas nuvarande läge i förhållande till de fasta planetpositionerna i ditt födelsehoroskop. Den här metoden att avläsa tendenser för en viss tidsperiod kallas inom astrologin för Transiter. Den kan liknas vid en astrologisk väderleksrapport. Istället för meteorologernas högtryck och lågtryck, laborerar astrologen istället med en mängd olika inre, psykologiska klimatförhållanden som uppstår i samspel med planeternas rörelser under olika perioder i livet. (Pris 950 kr).

Planetsviter

Den turordning planeterna ligger i följd närmast efter varandra i horoskopet, oavsett avståndet mellan dem, avslöjar i vilken ordning du väljer att ge uttryck åt planeternas symbolvärden genom din personlighet. Kring detta förhållande grundar sig den metod jag valt att kalla [Planetsviter](#). Här sätts horoskopets energimönster i rörelse i något som bäst kan liknas vid ett inre psykologiskt operativsystem. (Pris 750 kr).

Plusvarianter av Framtidshoroskopet & Födelsehoroskopet

Utöver de grundläggande tolkningarna i [Framtidshoroskopet](#), respektive [Födelsehoroskopet](#) får du dessutom tolkningar av [Månens Noder](#), samt av planetparen som ingår i dina [Planetsviter](#). Priset för Plusvarianten av Framtidshoroskopet är 1.500 kr, och priset för Plusvarianten av Födelsehoroskopet är 1.250 kr.

Relationer

[Relationer](#) är världens bästa terapi. Ingenting annat öppnar samma möjligheter att lära känna sig själv som att spegla sig i en annan människa. När man jämför två horoskop med varandra uppstår ett mönster av olika beröringspunkter. Genom att få en objektiv bild av hur ditt samspel med, t.ex. din partner, dina barn, vänner eller arbetskollegor, ser ut, blir du medveten om din egen roll i förhållandet. (Pris 1.250 kr).

Du finner mer att läsa om allt detta, samt om mina övriga tjänster på min hemsida: www.himlaord.nu Om du önskar göra en beställning kan du antingen använda dig av beställningsformuläret på min hemsida, eller ringa mig direkt på telefon: 070 622 49 85. Leveranstiden är cirka 1 – 2 veckor.